

中国药科大学研究生培养基地

南京市中医院-江苏省中医肛肠疾病临床医学创新中心

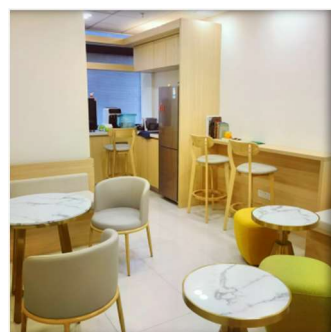
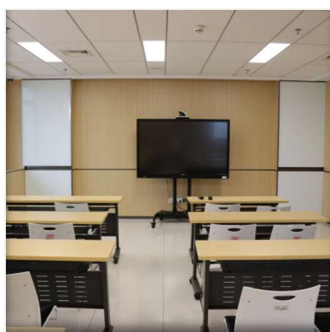
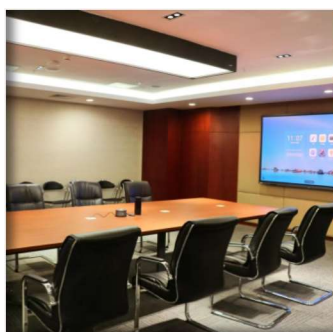
一、培养基地概况

南京市中医院是新中国成立最早的中医医院之一，传承金陵医派，发展到现在已是一所中医特色突出，现代医技科室设置完善，急诊急救水平过硬的现代化大型三级甲等中医医院。2018 年成为南京市人民政府与南京中医药大学共建直属型附属医院，是全国肛肠医疗中心、国家级区域诊疗中心，现有国家级重点学科 1 个（中医肛肠病学），国家级重点专科 7 个；江苏省重点学科 1 个（中医脑病学），江苏省重点专科 12 个；南京市重点专科 19 个。医院有全国中医师承指导老师 6 人，省、市级名中医、名中西医结合专家 67 人；设有国医大师工作站 4 个、国家级名中医工作室 10 个、省级名中医工作室 6 个、市级名中医工作室 39 个、国家及省级名中医工作室基层工作站 4 个、市级名中医工作室基层工作站 24 个。设立江苏省省级院士工作站-顾晓松院士工作站、江苏省中医肛肠疾病临床医学创新中心、江苏省研究生工作站、江苏省博士后创新实践基地、南京市中医药现代化与大数据研究中心、南京市中医药转化医学基地、南京市普外科临床医学中心、南京市医学重点实验室、南京市临床生物资源样本库等。

江苏省中医肛肠疾病临床医学创新中心依托于南京市中医院肛肠中心，由江苏省中医药管理局于 2021 年 9 月批准建设，在遵循中医药发展规律的基础上，以临床应用为导向，以协同网络为支撑，在中医药治疗具有优势的疾病领域和临床专科布局建设的创新平台。创

新中心共分为 5 个学科方向：结直肠肿瘤、复杂性肛瘘、炎症性肠病、丁氏痔科传承创新研究以及排便障碍性疾病。现拥有国家师承指导老师 5 人，省名中医 3 名，全国名老中医工作室 4 个、省名中医工作室 1 个、市名中医工作室 4 个，博士研究生导师 6 名，硕士研究生导师 12 名。

中心建设有 2000m² 科研专用房，已搭建类器官研究平台、高分辨飞行时间质谱分析平台、二代测序平台、细胞生物学平台、分子生物学平台以及肛肠疾病生物样本库平台，设备总价值高达 1300 余万元。近年来，本中心实现跨越式发展，临床与科研平台能级持续提升。2018 年获批国家区域中医（肛肠）诊疗中心建设单位，2020 年获评中国中医医院最佳临床型专科，并成为国家级中医适宜技术核心培训单位。2021 年担任长三角中医肛肠质控组组长单位，2024 年直接入选国家中医优势专科，并获批南京中医药大学痔瘘专病研究院，全面开展肛肠疾病的深入研究，持续推动肛肠医学领域的发展与创新。





二、导师简介



章阳，男，南京市中医院副院长，主任中医师，博士生导师，入选江苏省高层次人才计划。任中华中医药学会肛肠分会常务委员，世界中联盆底医学专业委员会理事会会长，江苏省中医药学会肛肠科专业委员会常务副主任委员，南京中医药学会肛肠专业委员会主任委员，国家第五批名老中医学学术继承人。作为主要完成人参与多项国家级及省部级科研项目，获南京市人民政府科学技术进步奖 1 项，江苏省卫生厅医学新技术引进奖 1 项，江苏省中医药科学技术奖 1 项，南京市卫生局医学新技术引进奖 3 项，实用新型专利 7 项，发明专利 1 项，

作为副主编出版专著 3 部。



樊志敏，男，南京市中医院肛肠疾病临床医学创新中心主任，主任中医师，南京中医药大学教授，博士生导师，博士后合作导师，中国药科大学多靶标天然药物全国重点实验室校外合作指导老师。现为国家区域中医诊疗中心（中医肛肠）、江苏省中医肛肠疾病临床医学创新中心、南京中医肛肠疾病临床医学研究中心负责人，国家中医药重点学科、重点专科学科带头人，中华中医药学会肛肠病分会副会长，中国中医药研究促进会肛肠分会副会长，中国医药高等教育学会临床教育研究会肛肠分会副会长，中国民族医药学会肛肠分会副会长，江苏省中医药学会肛肠专业委员会荣誉主任委员等，第二批全国老中医药专家学术经验继承人，师承中华中医药学会“国医楷模”丁泽民教授，第七批全国老中医药专家学术经验继承工作指导老师，江苏省名中医，南京市有突出贡献的中青年专家等。主要从事中西医结合防治结直肠肿瘤临床与基础研究工作，擅长痔疮、复杂性肛瘘、便秘、肠道炎性病变及肠道肿瘤等疾病的诊断及治疗。先后承担省部级课题3

项，市厅级课题5项，获得省部级科技成果奖励2项、市厅级4项、新技术引进奖5项，发表SCI论文10余篇，核心期刊论文20余篇，出版专著3部，获批专利3件。



王璐，女，博士，副研究员，南京中医药大学硕士生导师，中国药科大学多靶标天然药物全国重点实验室校外合作指导老师。现任南京市中医院江苏省中医肛肠疾病临床医学创新中心主任助理，江苏省青年科技人才托举工程资助对象，江苏省老年学学会肛肠专业委员会委员、江苏省研究型医院学会类器官与器官芯片分会青年委员，*Acupuncture and Herbal Medicine* 与《中草药》等杂志青年编委。主要从事结直肠疾病相关的类器官与类器官芯片模型构建及在中医药研究中的应用、中西医结合防治结直肠疾病相关研究等，主持国家自然科学基金、江苏省卫健委面上项目、主要参与完成江苏省重点研发计划（社会发展）项目等科研项目 9 项，获得江苏省医学引进新技术奖二等奖、南京市医学新技术奖二等奖、南京中医药大学技术奖三等奖等，先后在 *Advanced Science*、*Nature Communications*、*Biochemical*

Pharmacology、*Journal of Translational Medicine* 等杂志发表 SCI 论文 10 余篇。

三、基地运行主要举措

（1）管理机制

建立相应的基地工作制度，如《人员培训管理规程》《研究生联合培养管理规程》《实验室安全管理制度》等，保证基地工作规范、有序、高效的开展。

明确高校与医院责任与权益，规范实习岗位、内容及安全保障措施，建立长效合作框架。充分发挥医院临床优势与高校科研优势，联合开展中医特色制剂开发、技术研发、成果转化，形成“临床-科研-转化”贯通的培养路径。

定期组织基地教师参与学校培训，增强带教能力，推动“双师型”队伍建设。

（2）保障机制：

中心建设有 2000m² 科研专用房，具备先进的类器官研究平台、高分辨飞行时间质谱分析平台、二代测序平台、细胞生物学平台、分子生物学平台以及生物样本库平台，校外导师课题组承担研究生课题所需科研经费，并安排研究生参与各级科研项目申报，享受规定的有关权益并享有获得有关荣誉称号和奖励的评选权利，保证学生的知识产权不受侵犯。

四、2026 年招生类别及专业

类别	方向
中药学	中药质量评价与资源开发

五、联络人及邮箱

联络人：王立婧

邮 箱：njszyyedu@163.com